



editorial



Desè aniversari del traspàs del senyor Eduard Soler i Font

Fa deu anys que el senyor Soler ens va deixar. Cada any, el nou de gener, recordem aquest luctuós fet reunint-nos tot el personal dels tres centres operatius de la Fundació, alumnes, professors, tècnics, administratius, patrons i amics de l'associació, celebrant la data. El nostre Butlletí de Notícies, a cada edició dedica un espai amb una pinzellada de la seva biografia. Volem dir que la seva presència en el nostre record és permanent però aquest any se'ns fa més punyent per complir-se una dècada de la seva absència.

A l'Escola del Treball del Ripollès, la primera realitat del seu llegat, creada per ell mateix en vida, segueixen el centre de transferència de tecnologia i recolzament al món empresarial del metall i l'escola d'empreneduria amb un viver de noves empreses, creades pel Patronat de la Fundació, que ell va nomenar, per a dur a terme el que va interpretar com a finalitat principal del seu llegat.

Tot el personal implicat en la seva obra volen retre un homenatge al seu record, a la vegada que expressen el seu ferm compromís de romandre fidels en seguir el camí que va assenyalar, confiant que sabrem fer-ho amb total dedicació i fermesa.

Celebració del Dia de la Fundació

El passat dia onze de gener es va celebrar el Dia de la Fundació en el que va reunir-se tot el personal per a commemorar la figura del Fundador.

Destacaren la glosa del Sr. Soler, com a empresari, tècnic enamorat de la tècnica i l'humanisme i gran mecenas, que va fer en la sala d'actes de l'Escola, el president de la Fundació acompanyat de l'Alcalde de Ripoll.

També va tenir lloc una ofrena floral del Patronat davant el monòlit al seu record i una altra dels delegats de curs de l'Escola del Treball del Ripollès.





Rosa Carbonell i Chueca
Responsable de la Secretaria Acadèmica

Sóc la Rosa Carbonell i enguany farà 12 anys que treballo a la Fundació Eduard Soler. Es pot dir que la meva realització personal ha crescut alhora que es gestava aquest projecte tan innovador i ambiciós que va forjar el nostre fundador, el Sr. Eduard Soler.

Justament quan finalitzava la dècada dels noranta, jo estava treballant a l'Escola Taller i, a part de la tasca que desenvolupava, el fet de realitzar-la en l'àmbit educatiu em resultava d'allò més gratificant. Entrar a la Fundació Eduard Soler i poder perllongar en aquest món la meua vida laboral, va suposar per a mi un gran incentiu.

Vaig poder conèixer personalment el Sr. Eduard Soler, i el seu tarannà proper i afable, tan allionador en el dia a dia, em va captivar.

Crec que el món de la Formació Professional es mereix el reconeixement que ell li va donar, amb la seva aposta generosa i altruista. Era un projecte nou i engrescador, en una comarca petita i distant dels grans nuclis urbans; però malgrat tots els inconvenients, podem dir que avui l'Escola ja és una realitat palpable i oberta a tots els joves que s'hi vulguin formar.

La tasca que duc a terme és bàsicament la de secretaria acadèmica, i em sento afortunada per aquest fet; col·laborar, encara que sigui molt minsament, en la formació dels nostres joves, fa que em senti partícip del futur educatiu de Catalunya.

A banda de la meua faceta en el món laboral, també són diverses les meves aficions en els moments d'oci: la muntanya, les sortides familiars seguint els periples esportius dels meus fills o viatjar, si pot ser en família, conformen aquest espai de lleure que tots necessitem. Crec que descobrir nous llocs, ens aporta sempre quelcom diferent per enfocar la vida amb un prisma de colors nous i optimistes.



Sunon és una empresa líder a Catalunya amb més de 15 anys d'experiència en l'assessorament, comercialització, muntatge i distribució de sistemes de protecció solar, persianes orientables i de seguretat, caixons Túnel modulables, i una extensa gamma d'automatismes i motorització oferint aquests models a industrials, particulars i arquitectes.

L'empresa participa en totes les fases dels projectes: assessora els arquitectes o facultatius tècnics proposant solucions personalitzades en obra nova o renovació, realitzant una prova virtual perquè el client final visualitzi les diferents i variades opcions segons l'arquitectura prevista, a més de donar un estudi tècnic i econòmic.

Dels productes que s'estan comercialitzant destaquen el model de persiana GM200. Una persiana de fabricació Suïssa que té qualitats com l'orientació de les seves lames, replegament apilable, varietat de color, certificat per ambients marins amb dispositiu de bloqueig automàtic de seguretat. Aquest any 2010 porta com a novetat la gamma Premium Line, on aquesta persiana es pot fabricar amb lames de fusta.

Altres productes destacables són la família de caixons per a persiana, tant per a persianes enrotllables com apilables. Aquest sistema de caixons està fabricat amb poliestirè perfils d'alumini i plaques de Heraklit. Consten d'un aïllament tèrmic, acústic i ignífug. Els caixons SUNON compleixen les normes del codi tècnic de l'edificació. Les mides de fabricació, en alguns models de caixons, són per alçades de 24, 30 i 36 cms.

En constant innovació de productes i serveis, l'empresa actualment ofereix el sistema de motorització ANIMEO per a obres i edificis on es pot optimitzar l'estalvi d'energia. Amb aquest sistema es pot controlar l'edifici, aprofitar les hores de més

llum per estalviar en calefacció i electricitat, etc.

El Centre Tecnològic Eduard Soler ha estat col·laborador de SUNON amb el propòsit de donar assessorament per poder fabricar una persiana amb característiques especials de seguretat i ventilació. El model SUN AIR és una persiana que permet la ventilació natural de les habitacions mitjançant espais separats de la persiana així com la protecció contra robatori.

Per a poder potenciar la seva presència en els diferents mercats nacionals, l'empresa ha redissenyat la seva pàgina web www.sunon.es amb el propòsit que els clients puguin descarregar la informació tècnica necessària del producte interessat i també poder conèixer les obres que s'han realitzat. Altres eines que utilitza SUNON és la participació en fires del sector: en l'any 2009 ha participat, com expositor, a Construmat, i aquest any participarà del 4 al 7 de maig, a Madrid, a la fira Veteco 2010 presentant les diferents novetats dels seus proveïdors i possiblement la persiana de fabricació pròpia, el model SUN AIR.

SUNON / Vic / Girona

Sant Francesc Climent, 79

08500 Vic

Tef: 93 886 31 79

www.sunon.es



Detall d'un extrem de lama per a persianes orientables

Visita del Bisbe de Vic

El dia 28 de gener passat, a la Fundació Eduard Soler es va rebre la visita de Mons. Romà Casanova i Casanova, bisbe de Vic, acompanyat del secretari adjunt el Sr. Miquel Barcos i Ripollès i el Rector de la Parròquia de Sta. Maria de Ripoll, Mn Antoni Boqueras i Bailina.

Varen ser rebuts pel secretari general del Patronat i els tres directors executius de la Fundació, amb els que varen recórrer totes les instal·lacions del campus amb les explicacions de cada centre.

Al final, el Sr. Bisbe va signar el llibre d'honor de la Fundació, després d'escriure-hi unes emotives frases.



Donació de sang

El passat dijous 11 de febrer, des de la Fundació Eduard Soler, es va col·laborar en la sensibilització i aportació en un tema tan important com és la donació de sang.

Inicialment es va fer una xerrada en què persones del Banc de Sang i Teixits de l'Hospital Dr. Josep Trueta, de Girona, varen explicar als nostres alumnes la importància d'aquesta tasca, i seguidament es van poder fer les donacions a la sala del menjador. La participació, tant dels alumnes com del personal de la Fundació, va ser molt elevada.



Concurs Femindústria

El Col·legi d'Enginyers Industrials de Catalunya i la Fundació Eduard Soler han organitzat el concurs Femindústria en què es valoraran empreses del sector industrial, especialment mecatrònic i potencialment amb activitat al Ripollès.

Aquest concurs pretén identificar les bones idees de negoci per tal d'ajudar amb els instruments de què disposa el nostre territori al seu desenvolupament.

Ja s'han rebut més d'una trentena de projectes. Després de revisar els plans d'empresa el jurat emetrà el veredict que designarà els guanyadors.



Inici Programa del CIEM

El divendres 19 de febrer es va iniciar el Programa de Consolidació d'Empreses del CIEM de la Fundació Eduard Soler.

Enguany cal destacar que hi ha un canvi substancial, i gran part del curs és on-line, demanda que se'ns havia fet per part dels participants de les edicions anteriors per causa dels horaris. Paral·lelament, també es faran unes tutories presencials d'estratègia empresarial.

S'han seleccionat 20 empreses de diferents parts del nostre territori. El curs s'estendrà des de febrer fins a finals de juny de 2010.



Jornada ACT al Ripollès

El 25 de novembre de 2009 va tenir lloc al Ripollès la primera jornada outdoor de l'ACTec. L'objectiu era oferir la possibilitat que es coneguessin personalment els tècnics dels diversos Centres Tecnològics que formen part de l'Associació, així com poder permetre la creació de xarxa, generar sinèrgies i aprofundir en la possibilitat de col·laboració entre els centres i els seus projectes.

En el desenvolupament de la jornada hi va col·laborar l'Hotel Prats, de Ribes de Freser, que va convidar a esmorzar tots els participants.



Visita de l'IES La Ferreria

La Fundació Eduard Soler va rebre la visita de professors i alumnes del CFGS de Pròtesi Dental de l'IES La Ferreria de Montcada i Reixac.

Gràcies a l'empresa Desenvollos Dentales Plus 3 i la col·laboració de l'empresa Low Cost Implants, estem fent a 4 bandes una pràctica conjunta entre alumnes de Montcada i alumnes de Ripoll. I esdevé una experiència molt profitosa per a ambdues parts. Consisteix en posar en contacte dos móns tan diferents com és el món artesanal i l'industrial.



Jornada de Mecatrònica a Vic

El passat 2 de desembre es va celebrar aquesta jornada organitzada per la UVic i la FES, amb la col·laboració d' AEI-TECMAP, la CDEI-UPC i la delegació a Osona de la Cambra de Comerç de Barcelona, el Departament de Didàctica de FESTO i el de Disseny i la Càtedra SEAT.

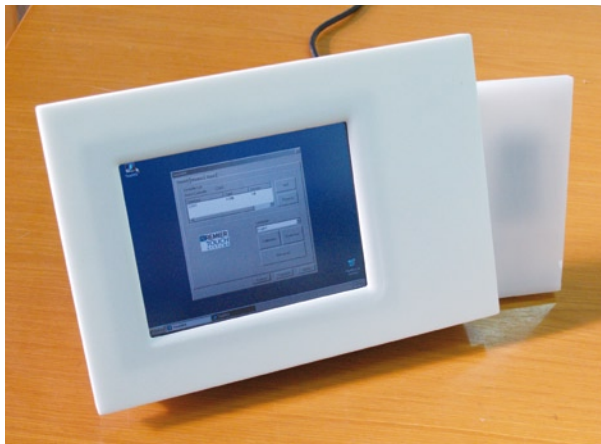
L'objectiu és la transmissió de coneixements i difusió de les àrees d'aplicació de la mecatrònica, així com les possibilitats d'integració de les diferents disciplines de la tècnica; tot plegat per promoure-la entre els estudiants, els docents i els tècnics del sector industrial.



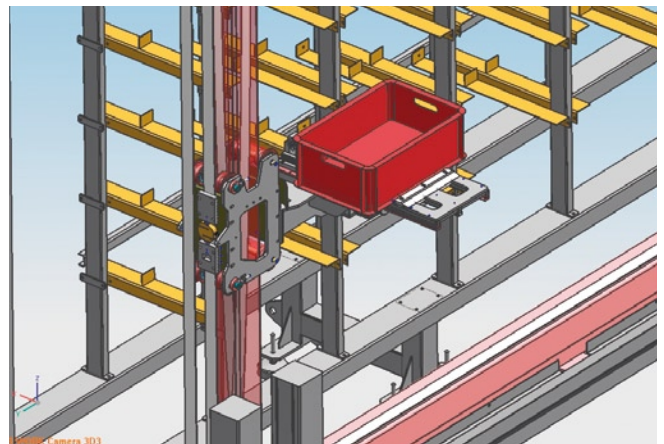
Projecte Europeu del CVET

El Consorci de Viviers de la Demarcació de Girona va fer la reunió d'inici d'un projecte europeu sobre viviers d'empreses de zones perifèriques. La Fundació Eduard Soler i el Consorci Ripollès Desenvolupament, ambdós membres del CVET, van assistir-hi i van poder intercanviar experiències amb altres països de la unió europea. La reunió es va celebrar el passat 1 i 2 de desembre a Girona.





Terminal de presència



Braç manipulador per a un magatzem

Creació de nou producte o millora dels existents

La Fundació Eduard Soler, FES, té definits dins dels seus objectius fundacionals els següents:

- Donar suport a les empreses en l'àmbit de l'R+D+i.
- Ajudar-les a innovar.
- Fer transferència de tecnologia.

Els Serveis Tecnològics són l'eina creada per desenvolupar aquesta tasca.

Des de la FES es dona sortida a un ampli ventall de projectes industrials tant d'enginyeria com de disseny de producte. L'àrea de Serveis Tecnològics ofereix suport a les empreses en el camp de la innovació de productes i processos mecatrònics, aplicant en les solucions la proporció adequada de mecànica, informàtica i electrònica. En els darrers anys els SS.TT. s'han especialitzat en el desenvolupament sota demanda de nous productes i en la millora dels productes ja existents. La millora pot anar des del disseny estètic fins a la incorporació de sistemes electrònics i/o informàtics que permetin oferir prestacions innovadores en un producte.

Es redissenyen els nous productes des d'un punt de vista global, tan pel que fa a l'estètica com a les prestacions, que poden ser mecàniques, electròniques i informàtiques.

Els usuaris d'aquests serveis són empreses que necessiten un recolzament per millorar els seus productes, per crear-ne de nous, per innovar. Solen ser empreses petites i mitjanes que no tenen oficina tècnica, o que la tenen però necessiten recolzament puntual en un projecte.

Hi ha la possibilitat de cobrir tot el procés, des de la generació de la

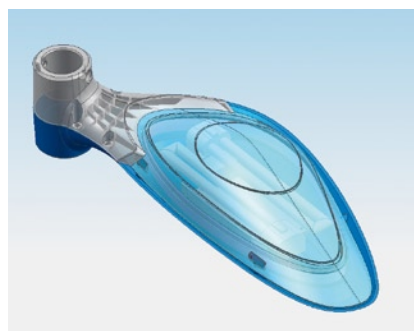
idea inicial fins a dissenyar, dibuixar, preparar dibuixos, fabricar el prototip i produir una sèrie curta. Això permet evitar els problemes de comunicació que es poden generar quan el qui dissenya no és qui desenvolupa el producte. A més, es poden anar solucionant les petites modificacions que siguin necessàries i així el resultat final s'optimitza.

Una altra de les característiques que defineix clarament la feina dels Serveis Tecnològics de la FES és que tots els projectes estan pensats per ser industrialitzats, perquè puguin ser fabricats amb uns costos i un sistema de producció rendibles per l'empresa. De fet, en alguns casos la feina és la de modificar un disseny extern perquè sigui realment fabricable. S'actua en camps molt diversos, i això ens permet una visió global. No es coneix tan bé com els clients els seus sectors d'activitat, però sols pot complementar, ajudant-los a descobrir tecnologies i procediments que s'estan aplicant en altres sectors.

El Serveis Tecnològics de la FES han estat orientats des dels seus inicis, seguint amb els seus objec-

tius, a oferir solucions reals per a problemes reals. Per això, quan es crea o es millora un producte també es fan propostes de noves tècniques de fabricació, de millores de processos, de noves tendències de disseny, d'aplicació de nous materials o d'incorporació de noves tecnologies. Es compta amb un equip multidisciplinari ben qualificat i diversificat (informàtica, electrònica, mecànica, disseny). Aquesta unió permet fer aplicacions innovadores a l'abast de ben pocs. I si ens cal, també es disposa de la col.laboració d'altres professionals externs de reconeguda trajectòria i solvència. També es compta amb tot un ventall de serveis: programació, prototipatge, CAD, CAE (simulació elements finits), mecanitzats, que complementen els serveis d'innovació i millora de producte.

I tot això, en un marc d'absoluta confidencialitat. La FES preserva la confidencialitat dels projectes amb els que treballa, des de l'inici del disseny fins a la realització del prototip funcional.



Llum de jardí



Corona inductora de coure



Josep Magallón i Perdón
Gerent de K-Mercury Foto, S.L.

A instal·lacions multitudinàries, com creuers i resort hotelers, es realitzen gran quantitat de fotografies per part d'empreses especialitzades. Fins a l'arribada de la tecnologia digital, el procés era: Mètode químic tradicional, rodets de pel·lícula, positivat totes les fotografies, col·locar-les en panells i exposar-les al públic que compra les fotos.

L'arribada de la fotografia digital ha canviat el panorama, encara que a nivell professional no ha entrat amb força. Molts creuers de luxe exhibeixen les fotos de la manera tradicional. També hi ha l'argument ecològic: (es destrueixen més de 200 Kg. de fotos paper al final de cada circuit), i existeix la pèrdua de vendes per la impossibilitat de localitzar les imatges en el caos de muntanyes de fotos.

Tenim la solució perquè les fotos puguin ser vistes de forma ràpida i amena, sense necessitat de passar a paper fins que el client no la compra. El nostre mètode es basa en pantalles tàctils, (com els caixers automàtics dels bancs). És molt més fàcil localitzar les fotos. (Estan organitzades per menús) i totes les fotos del viatge estan sempre visibles. Amb la targeta/clau del camarot pots seleccionar les fotos que es desitgin.

L'estratègia és estar un pas per davant en tecnologia i marketing i restar oberts a qualsevol suggeriment. És un mercat molt mutant i les solucions d'avui, en tres o quatre anys, poden quedar obsoletes completament. És indispensable disposar d'un departament d'R+D tan a nivell tecnològic com de marketing.

Amb la quantitat de Companyies Navieres i Complexos Hotelers que hi ha al món, el projecte té futur. Tenim el Mediterrani, amb base a Barcelona, i el centre per excel·lència, Miami i tot el Carib.



Projecte: 5572 Desenvolupament Neuroestimulador



Neas Sport és un equip de neuroestimulació d'aplicació superficial, actua regulant el Sistema Nerviós Central a través de la xarxa nerviosa, de forma subtil, eficaç i sistemàtica. A diferència de les teràpies elèctriques actuals, aquest dispositiu treballa amb intensitats molt baixes d'acord amb les magnituds bio elèctriques naturals del cos humà. Aquesta tecnologia permet treballar cada tipus d'afecció respectant un ordre d'estimulació i una freqüència de polsos òptima.

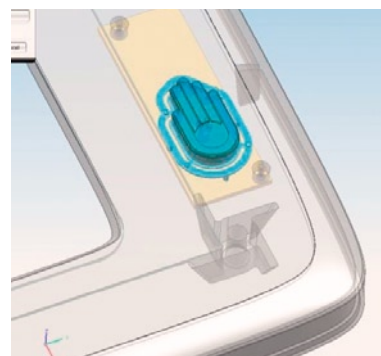
La materialització d'aquest concepte havia d'estar a l'altura de la tecnologia aplicada. Els elements electrònics de control, les connexions pels elèctrodes i el dispositiu de pantalla tàctil estaven sobre la taula. Calia un disseny ergonòmic i fluid per la carcassa exterior, dotar-lo d'una caixa interna d'alumini per fixar tota l'electrònica i permetre un muntatge fàcil, segur i en sèrie.

Després d'escollir un parell de propostes prèvies en paper, arribà el moment de presentar una maqueta volumètrica a escala real per tal de poder apreciar amb el tacte el que no ens poden transmetre els ulls. El pas següent va ser la introducció dels volums de forma més o menys fidel a l'ordinador per tal d'obtenir un dibuix de conjunt en CAD. Aquest primer avantprojecte ens va servir per corregir possibles

interferències amb la caixa interna d'alumini i definir les dimensions màximes que tindria el futur aparell.

Amb el primer prototip ràpid a la mà encapsulant la caixa d'alumini i els seus components vam poder apreciar el pes real i el maneigament del dispositiu. Era el moment de fer proves de muntatge, definir de forma detallada els ancoratges entre peces de plàstic, la seva cinemàtica i els punts crítics de cada element.

Per obtenir més sensació de lleugeresa s'han allargat les puntes aprimant els extrems en voladís d'ambdues meitats. L'arrodoniment progressiu de la carcassa superior permet un tacte agradable al mateix temps que podem ajustar-la al màxim a la caixa interior. Per tal d'aguantar la pantalla inclinada s'ha integrat una pota a la meitat inferior que es desplega fins recollir-se al darrera de l'aparell. És moment de completar tots els aspectes gràfics i donar textura i color a les diverses parts. Finalment només quedà per resoldre els compromisos amb la industrialització del nou producte.



Detall de l'interruptor



Ivan Armijo i Márquez

L'Ivan va ser un dels alumnes de la primera promoció de la nostra Escola.

Ivan, què et va motivar a estudiar a l'ETR? Havia deixat el Batxillerat i vaig començar a treballar a COMFORSA d'operari, però de seguida vaig veure que calia formar-se per a poder optar a una feina millor. En veure que s'obria una escola nova vaig inscriure'm al CFGM d'Instal·lació i Manteniment Electromecànic. Durant el primer any vaig compaginar la feina amb el cicle, i el segon any vaig demanar un canvi de departament i m'ho van concedir. Era una molt bona combinació, ja que a l'escola veia la part més teòrico-pràctica i a la feina la seva aplicació. A més, tenia l'opció de participar a l'hora de pensar en els possibles motius de les avaries i la seva resolució.

Què vares fer després? Vaig optar per l'electrònica, i vaig fer un CFGS de Regulació i Control a l'IES Abat Oliba, ja que en aquell moment a l'ETR no hi havia cap CFGS relacionat. A continuació vaig fer l'Enginyeria Tècnica Industrial amb especialització Electrònica, a la UPC.

On treballes actualment? De fet, no he deixat mai de treballar a COMFORSA. Quan feia el CFGS ho compaginava durant la setmana, i quan vaig estudiar a Barcelona, treballava els caps de setmana. Ara estic al Departament d'Enginyeria fent tasques d'automatització de processos, robotització i programació.

Però crec que amb això no tens prou... Paral·lelament, amb un amic, vàrem crear una empresa de dispositius mòbils que en aquests moments intentem endegar, tot i que no és fàcil.

I què més t'agrada fer, en el poc temps que et deu quedar lliure?

M'agrada fer esport, gimnàs i pescar amb els amics. Continuo formant-me en temes que m'interessen com la visió artificial, les xarxes industrials i, en general, en tot allò que té a veure amb l'automatització.



Josep López de Lerma
Advocat
Soci de Roca Junyent, advocats.

DE QUINA CRISI PARLEM?

"Inforpress Grup" ha pres una iniciativa que s'anomena "actua contra la crisis.com!". La seva presidenta, Núria Vilanova, persona intrèpida, hi ha abocat tot el seu coneixement i la seva pràctica com assessora en el camp de la comunicació per capgirar la mirada; per passar d'uns ulls tristos i plorosos a uns ulls que contagiïn confiança tot cercant el gran repte empresarial: la diferència, la innovació, les oportunitats, creure en un mateix, en el seu projecte i en el seu equip, adaptar-se al canvi amb el coratge del primer dia. Em sembla bé.

Ens trobem, efectivament, en crisi?. L'obvietat s'imposa.

Tanmateix l'empresa es troba en crisi permanent com tot ésser viu que és. Potser allò que ara és diferència s'anomeni velocitat/acceleració i mundialització/globalització. Perquè tot canvia vertiginosament, tot se sap al moment malgrat les enormes distàncies i perquè el grau d'exigència és molt alt. Aleshores, costa interioritzar que ens trobem en una crisi plurisectorial i encara ens costa més d'acceptar que som nosaltres els que també ens trobem en crisi en un escenari de crisi. Passar d'admetre que som part integrant de la crisi a prendre les decisions que calguin per a superar-la des de la individualitat comporta el trànsit de major risc per a tota empresa. Com més aviat s'accepti, més ràpida serà la resposta.

Aleshores, seguint l'escolàstica, dues són les crisis que avui mateix es donen: La superior que ens envolta i sovint entenebra i la

particular de cadascú, l'administració de la qual comporta capacitat de resposta immediata previ anàlisi de la situació. Ja no es pot repetir el mateix discurs; cal canviar-lo. Tampoc no es pot evitar el canvi; cal pilotar-lo. Encara menys els hàbits s'han de conservar; cal capgirar-los. No val crear compassió, sinó admiració. Perquè, en resum, mai més res no serà igual, sinó que per sempre més regnarà el canvi, la innovació i el lideratge. De l'actual crisi, cap lliçó superior a aquesta es traurà.

Dues són les crisis que avui mateix es donen:

La superior que ens envolta i la particular de cadascú.

Els advocats, que com a professionals del Dret al servei també de la seguretat jurídica, ens adonem, en el tracte amb els clients, que la pitjor decisió és aquella que consisteix en no prendre cap decisió, que la pitjor gestió és

aquella que consisteix en no gestionar res, i que la pitjor idea és aquella que no es té perquè la monotonia fa impossible la seva recerca. Nosaltres no signem receptes ni tampoc garantim resultats, però sí posem el nostre saber i la nostra experiència al servei d'una determinada causa que, en aquest cas, consisteix en vertebrar jurídicament la més adequada de les respostes possible al problema que ens planteja el client. La crisi també ha posat de manifest que les empreses més pensades jurídicament són aquelles que més saben aguantar i millor saben adaptar-se al canvi. La seguretat jurídica no és despesa; és inversió.



Terenys adquirits, entre Ripoll i Campdevànol, per a construir la Planta Puigmal de Soler&Palau



EDUARD SOLER I FONT Apunts de la seva biografia

Soler & Palau, S.A.: L'expansió

La conversió de Soler y Palau, Ing. en societat anònima a finals de l'any 1959 evidenciava que l'empresa creada per Eduard Soler i Josep Palau el 1951 estava en plena acceleració. Esdevenir una societat anònima va ser una fita històrica i estratègica, el primer pas cap a nous horitzons.

Hi ha una estreta relació entre el moment polític, econòmic i social del país i la trajectòria de Soler&Palau: en aquests anys va tenir lloc la conversió en societat anònima, però també, a principis del 1961, la compra dels terrenys i la col·locació de la primera pedra del complex industrial de la Planta Puigmal a la carretera de Puigcerdà, als afores de Ripoll.

Sens dubte, l'edifici del carrer de les Vinyes havia esdevingut petit per a l'empresa. Una mostra de la necessitat d'espai, com hem comentat, era que la foneria s'havia instal·lat al carrer del Progrés.

L'empenta que tenia Soler&Palau en aquells anys es manifestava en diferents fets. La primera fita fou la compra dels terrenys a la carretera de Campdevànol; la segona, l'inici de les obres de la Planta Puigmal, i la tercera, la inauguració de l'edifici de la foneria.

La compra dels terrenys de la Planta Puigmal.

El 1960 els dos socis, Eduard Soler i Josep Palau –mitjançant un préstec del Banco de Crédito Industrial, sota la raó social Immobiliària Soler&Palau– van comprar diversos solars, uns 60.000 metres quadrats de superfície total, a ambdós costats de la carretera entre Ripoll i Campdevànol.

L'adquisició de l'espai no estigué exempta de dificultats. El desembre de 1960 es comprà a Maria Verni i Enric Casadesús, de Molinou, la finca situada a la dreta de la carretera, en direcció a Puigcerdà. L'abril de 1961 s'adquiriren, als germans Curto, unes finques situades a ambdós costats de la carretera. I el març de 1964 es va comprar, a Maria Verni i Enric Casadesús, la finca situada a l'esquerra de la carretera, en direcció a Puigcerdà. Es completava, així, el conjunt més important dels terrenys que avui ocupa la Planta Puigmal.

En tot cas, la situació estratègica dels terrenys, en els quals avui hi ha l'empresa, dona fe de l'empenta de Soler&Palau i de la seva visió empresarial.

El fet mostra una de les característiques de Soler&Palau: la voluntat de créixer. En aquell moment, van comprar un terreny que podia semblar excessiu, però el temps els va donar la raó.

Així es garantia la possibilitat de creixement de l'empresa, a més de permetre dotar-la d'unes instal·lacions modernes i perfectament adaptades a la seva funció.



«ASSOCIACIÓ D'AMICS DE LA
FUNDACIÓ EDUARD SOLER I
ANTICS ALUMNES DE L'ESCOLA
DEL TREBALL DEL RIPOLLÈS»



Dins la programació de les activitats d'AFAT, es va celebrar el passat dia 26 de març una visita al Museu del Coure que es troba al costat de les instal·lacions industrials de La Farga Group, a les Masies de Voltregà.

El desplaçament, des del Campus de la Fundació fins al Museu, es va efectuar amb cotxes privats dirigits pel president Sr. Francesc Díaz i altres membres de la junta directiva.

La visita al Museu i a la fàbrica de producte de coure va ser guiada per una professional de La Farga que va presentar amb detall cada sala i mostrà productes de coure, bronze i llautó. Els visitants quedaren altament satisfets, seguint amb interès les explicacions.

En acabar el president va despedir els associats anunciant la propera activitat que es farà pel mes de maig i que s'anunciarà amb antelació.



Generalitat de Catalunya
Departament d'Educació
Departament d'Economia i Finances - Secretaria General de Promoció Econòmica
Departament d'Innovació, Universitats i Empresa

